



# **Asco Cloud Connect**

Release 1.2

# Sommario

Presentazione .....	3
Requisiti .....	4
Aggiunta service provider.....	4
Utilizzo del cloud repository.....	8
Utilizzo delle repliche .....	9
Definizione Failover Plans.....	12
Ripristino da un backup .....	14
Partial failover .....	15
Failback to production (from partial failover) .....	16
Full failover .....	18
Failback to production (from full failover) .....	19
Limitazioni .....	20

# Presentazione

Benvenuti nel servizio Asco Cloud Connect, la soluzione di Ascotlc basata su Veeam® Cloud Connect per il Backup e repliche della VM (macchina virtuale) offsite senza i costi e le complessità legati alla realizzazione e alla manutenzione di un'infrastruttura offsite.

Asco Cloud Connect offre un modo veloce, sicuro e completamente integrato per effettuare il backup, la replica e il ripristino dal cloud.

Maggiori dettagli sulla soluzione Asco Cloud Connect è disponibile sul portale [FAQ](#) di Ascotlc

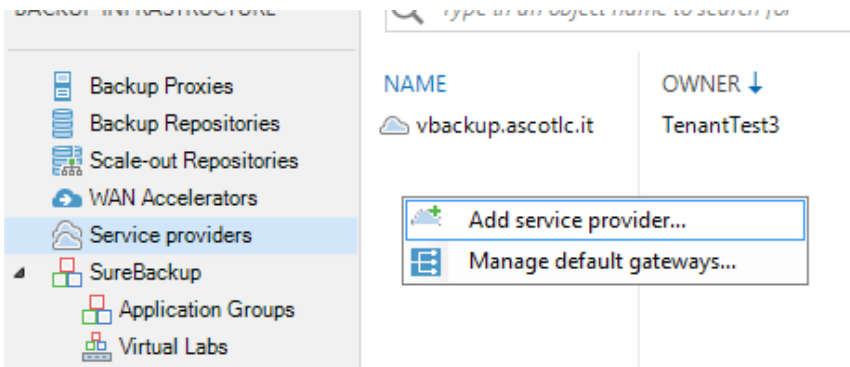
# Requisiti

Per usufruire del servizio Asco Cloud Connect occorre avere:

1. Una propria soluzione Veeam Backup&Replication già presente on premise. La versione non deve essere inferiore a due major release rispetto all'ultima release rilasciata dal produttore. Maggiori info sul sito Veeam: [https://helpcenter.veeam.com/docs/backup/cloud/cloud\\_connect\\_versions.html](https://helpcenter.veeam.com/docs/backup/cloud/cloud_connect_versions.html)
2. Username e password rilasciato da Ascotlc per accedere ai servizi Cloud Connect.

## Aggiunta service provider

All'interno della propria soluzione Veeam, cliccare su BACKUP INFRASTRUCTURE → Add service provider...



Inserire il service provider **vbackup.ascotlc.it**

**Service Provider**  
Type in DNS name or IP address and a port number received from the service provider. If you are using more than one service provider, add a custom description to more easily distinguish between them.

Service Provider	DNS name or IP address: <input type="text" value="vbackup.ascotlc.it"/>
Credentials	
Apply	Description: <input type="text" value="Created by VEEAMTEST\Administrator at 09/02/2017 11:06."/>
Summary	Port: <input type="text" value="6180"/>

Allow this Veeam Backup & Replication installation to be managed by the service provider  
Select this check box if you have managed backup contract with the service provider you are adding, and want to allow it to manage your installation remotely.

< Previous   Next >   Finish   Cancel

Inserire le credenziali ottenute via mail

**Credentials**  
Specify credentials that you have received from the service provider, and validate the certificate.

Service Provider

Credentials

Apply

Summary

You have connected to service provider vbackup.ascotlc.it

Verified by: [CN=RapidSSL SHA256 CA, O=GeoTrust Inc., C=US](#)

Thumbprint for certificate verification:  
Certificate is verified by third party. Verify

**Credentials**

Username:  Browse...

Password:  👁

Description:

OK Cancel

< Previous Next > Finish Cancel

La pagina successiva restituirà le risorse sottoscritte disponibili

**Resources**  
The following are cloud backup repositories your service provider has assigned to you.

Service Provider

Credentials

Resources

Apply

Summary

Available cloud repositories:

Repository	Capacity	WAN Acceleration
C9999REPtest01	10.0 GB	Disabled

Nel caso abbiate sottoscritto anche risorse di replica vi verranno presentate le seguenti schermate:

**Hardware Plans:**



## Hardware Plans

The following is the list of hardware plans assigned to you by your service provider.

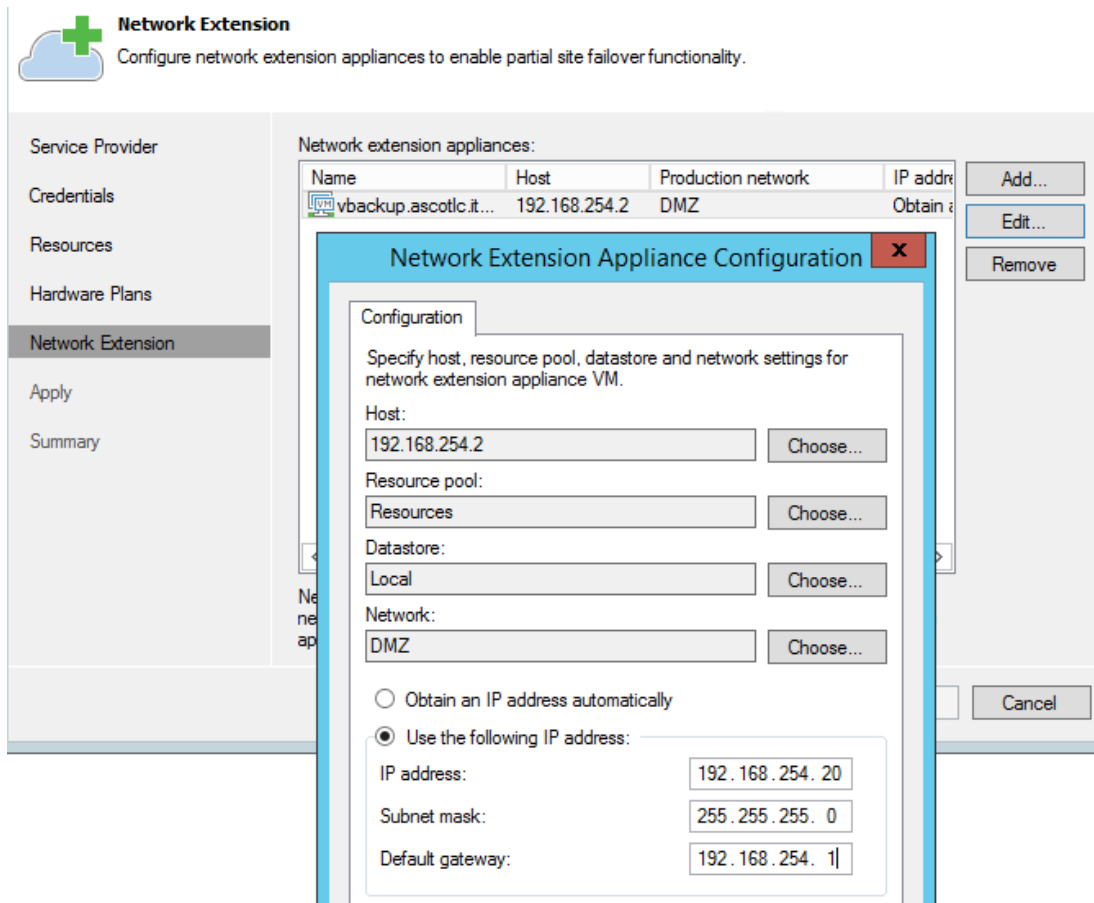
Service Provider	Available hardware plans:					
Credentials	Name	CPU	Memory	Storage	Networks	Public IPs
Resources	C9999HPtest01	1 GHz	24,2 GB	C9999STOREte...	1	1
<b>Hardware Plans</b>						
Network Extension						
Apply						
Summary						

## Network Extension

Il NEA (Network Extension appliance) è indispensabile per eseguire un partial failover plan in caso di disastro. E' necessario configurarlo secondo le specifiche di Veeam. Maggiori info disponibili qui:

[https://helpcenter.veeam.com/docs/backup/cloud/cloud\\_network\\_extension\\_appliance.html](https://helpcenter.veeam.com/docs/backup/cloud/cloud_network_extension_appliance.html)

Ad esempio:



**Network Extension**  
Configure network extension appliances to enable partial site failover functionality.

Service Provider  
Credentials  
Resources  
Hardware Plans  
**Network Extension**  
Apply  
Summary

Network extension appliances:

Name	Host	Production network	IP address	Obtain IP
vbackup.ascotlc.it...	192.168.254.2	DMZ		

Buttons: Add..., Edit..., Remove, Cancel

**Network Extension Appliance Configuration**

Configuration

Specify host, resource pool, datastore and network settings for network extension appliance VM.

Host: 192.168.254.2 [Choose...]

Resource pool: Resources [Choose...]

Datastore: Local [Choose...]

Network: DMZ [Choose...]

Obtain an IP address automatically

Use the following IP address:


IP address: 192.168.254.20

Subnet mask: 255.255.255.0


Default gateway: 192.168.254.1

# Utilizzo del cloud repository

Una volta aggiunto il service provider **vbackup.ascotlc.it** all'interno delle proprie risorse Veeam, verrà automaticamente reso disponibile un cloud repository dove poter salvaguardare le proprie VMs. L'utilizzo è il medesimo rispetto ad un repository locale. Durante la creazione di un Backup Job, sarà possibile scegliere come destinazione il cloud repository sottoscritto.

 **Storage**

Specify processing proxy server to be used for source data retrieval, backup repository to store the backup files produced by this job and customize advanced job settings if required.

Name	Backup proxy:
Virtual Machines	Automatic selection <input type="button" value="Choose..."/>
<b>Storage</b>	Backup repository:
Guest Processing	C9999REPtst01 (Cloud repository) <input type="button" value="Map backup"/>
Schedule	 10,0 GB free of 10,0 GB

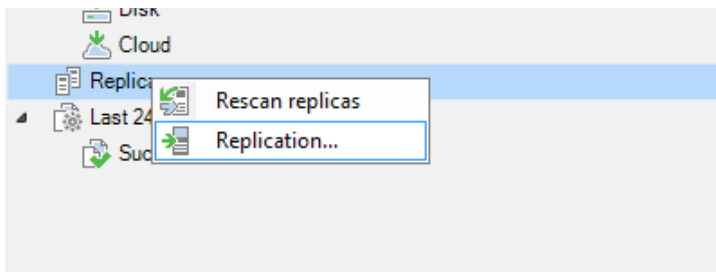
Il repository cloud è soggetto alle seguenti [limitazioni](#)



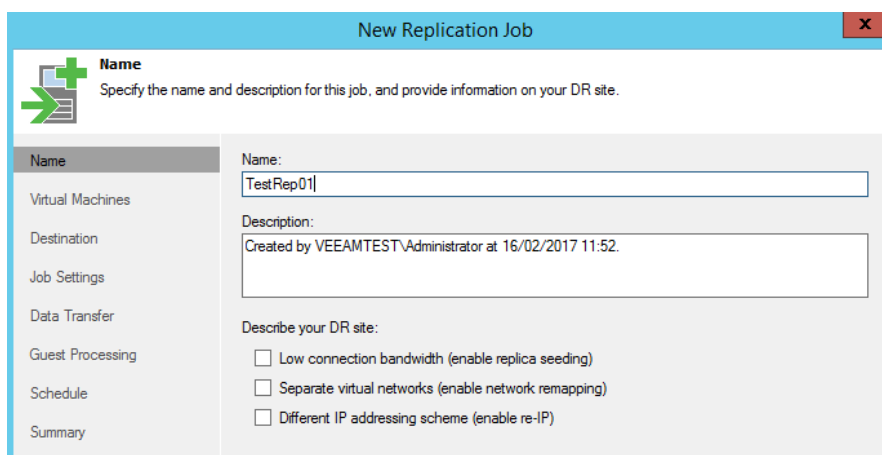
# Utilizzo delle repliche

Una volta aggiunto il service provider vbcakup.ascotlc.it all'interno delle proprie risorse Veeam, verranno automaticamente rese disponibili le risorse computazionali e di rete contrattualizzate per poter replicare le proprie VMs.

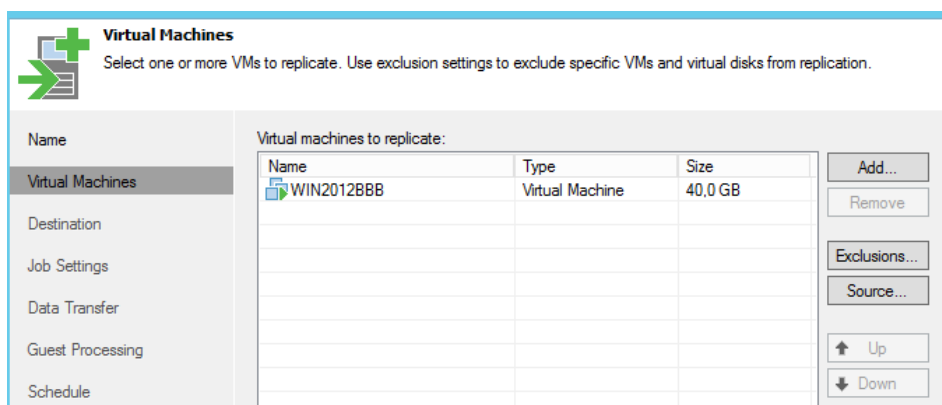
Per istaurare una replica, tasto destro su Replicas → Replication...



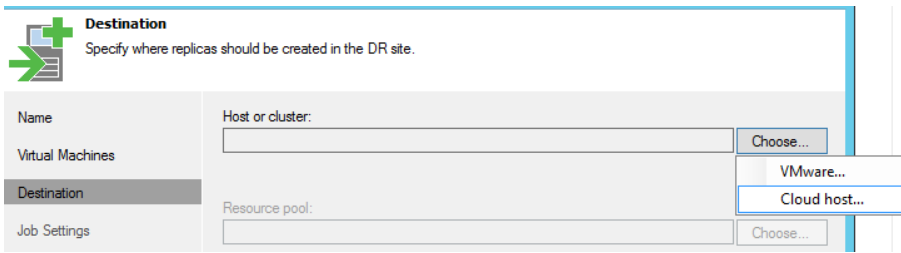
Inserire il nome della replica e cliccare su next



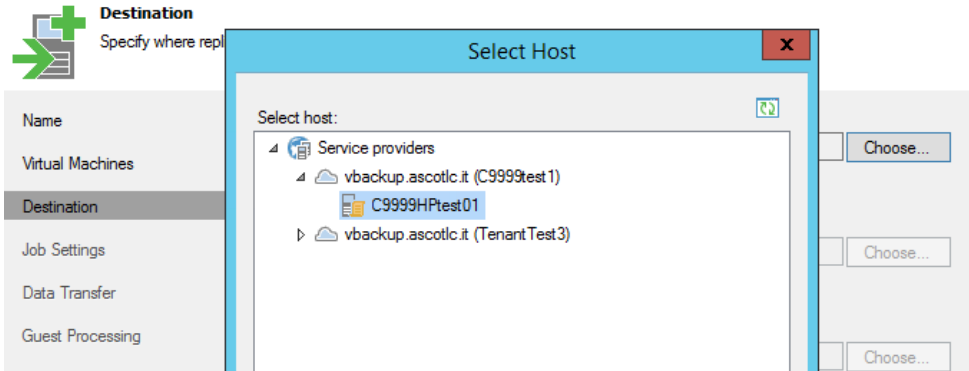
Selezionare le VMs da voler replicare



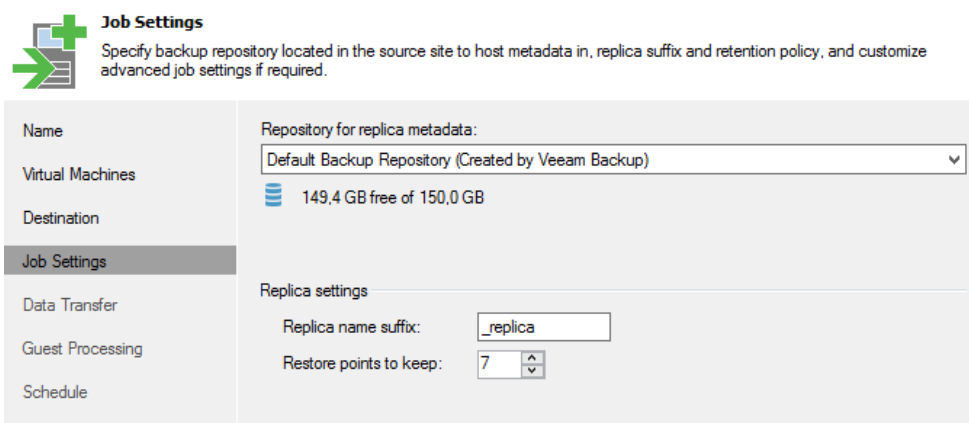
Su Host and cluster e selezionare cloud host...



Scegliere l'hardware plan desiderato



Scegliere il numero di punti di ripristino che si intenderà mantenere delle VMs lato Service Provider



Se contrattualizzato, sarà possibile impostare la replica tramite WAN accelerator, altrimenti lasciare le impostazioni di default e cliccare su next



### Data Transfer

Choose how VM data should be transferred to the target site.

Name	When replicating between remote sites, we highly recommended that you deploy at least one backup proxy server locally in both sites to allow for direct access to storage.
Virtual Machines	Source proxy: <input type="text" value="Automatic selection"/> <input type="button" value="Choose..."/>
Destination	Target proxy: <input type="text" value="Service provider's proxy"/> <input type="button" value="Choose..."/>
Job Settings	<input checked="" type="radio"/> <b>Direct</b> Best for local and off-site replication over fast links.
<b>Data Transfer</b>	<input type="radio"/> <b>Through built-in WAN accelerators</b> Best for off-site replication over slow links due to significant bandwidth savings.
Guest Processing	Source WAN accelerator: <input type="text"/>
Schedule	Target WAN accelerator: <input type="text" value="Service Provider's WAN Accelerator (Unavailable)"/>
Summary	

Sul tab Guest processing è possibile decidere se implementare il processo di application-aware che permette, utilizzando il servizio VSS di Microsoft, di mantenere una consistenza applicativa prima di eseguire la replica.



### Guest Processing

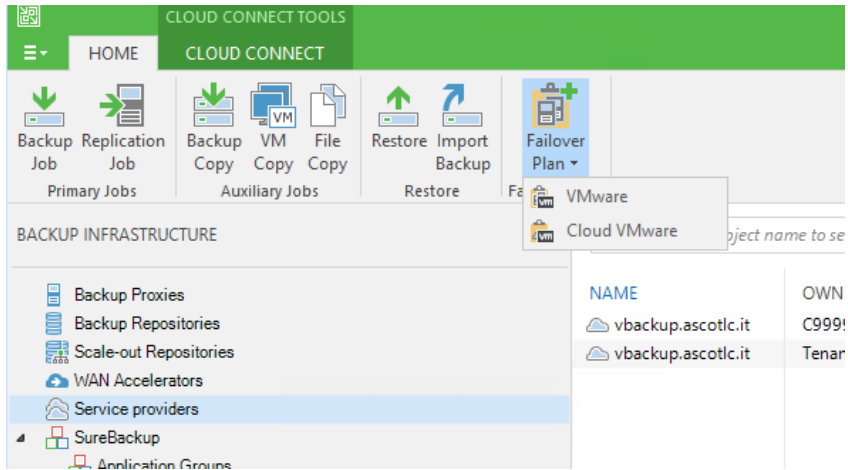
Choose guest OS processing options available for running VMs.

Name	<input checked="" type="checkbox"/> <b>Enable application-aware processing</b> Detects and prepares applications for consistent backup, performs transaction logs processing, and configures the OS to perform required application restore steps upon first boot.
Virtual Machines	Customize application handling options for individual VMs and applications <input type="button" value="Applications.."/>
Destination	Guest OS credentials <input type="text" value="WIN2012BBB\administrator (WIN2012BBB\administrator, last edited: 1)"/> <input type="button" value="Add..."/>
Job Settings	<a href="#">Manage accounts</a>
Data Transfer	Customize guest OS credentials for individual VMs and operating systems <input type="button" value="Credentials.."/>
<b>Guest Processing</b>	Guest interaction proxy: <input type="text" value="Automatic selection"/> <input type="button" value="Choose..."/>
Schedule	<input type="button" value="Test Now"/>
Summary	

# Definizione Failover Plans

Una volta instaurate le repliche delle proprie VMs sarà possibile definire  $n$  failover plans.

Per creare un failover plan, andare su BACKUP INFRASTRUCTURE → Service providers, cliccare su Failover plan → Cloud VMWare



Definire un nome per il failover plan



## Failover Plan

Type in a name and description for this failover plan.

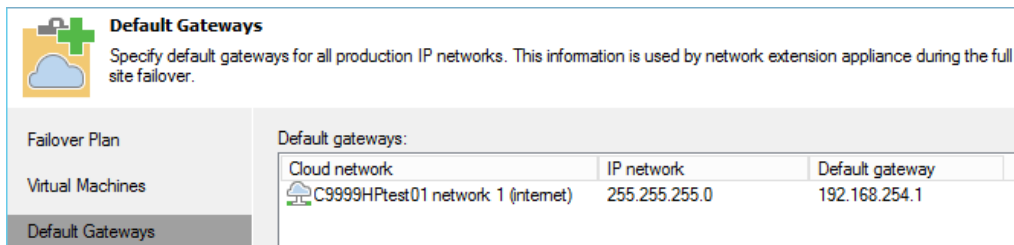
Failover Plan	Name: <input type="text" value="Cloud failover plan test01"/>
Virtual Machines	Description: <input type="text" value="Created by VEEAMTEST\Administrator at 16/02/2017 12:24."/>
Default Gateways	
Public IP Addresses	
Summary	

Inserire le VMs replicate all'interno del piano

Select virtual machine:

Job name	Last restore point	VM count	Restore points count
TestRep01	16/02/2017 12:17:39	1	
WIN2012BBB	less than a day ago (12:...	1	

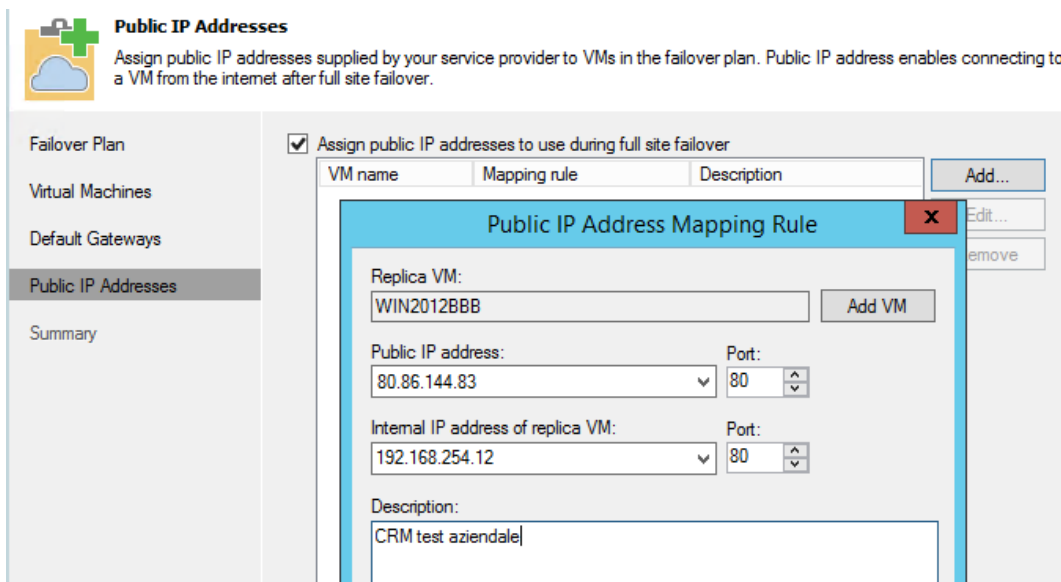
## Controllare le impostazioni di rete



**Default Gateways**  
Specify default gateways for all production IP networks. This information is used by network extension appliance during the full site failover.

Cloud network	IP network	Default gateway
C9999HPtest01 network 1 (Internet)	255.255.255.0	192.168.254.1

Sul tab Public IP address si possono definire varie regole di NAT per reindirizzare all'esterno eventuali servizi offerti dalle VMs in caso di full failover. Nell'esempio seguente si definisce una regola di NAT per la porta 80 dell'IP pubblico 80.86.144.83, alla porta 80 dell'IP privato della VM WIN2012BBB.



**Public IP Addresses**  
Assign public IP addresses supplied by your service provider to VMs in the failover plan. Public IP address enables connecting to a VM from the internet after full site failover.

Assign public IP addresses to use during full site failover

VM name	Mapping rule	Description
WIN2012BBB		

**Public IP Address Mapping Rule**

Replica VM:  
WIN2012BBB

Public IP address: 80.86.144.83 Port: 80

Internal IP address of replica VM: 192.168.254.12 Port: 80

Description:  
CRM test aziendale

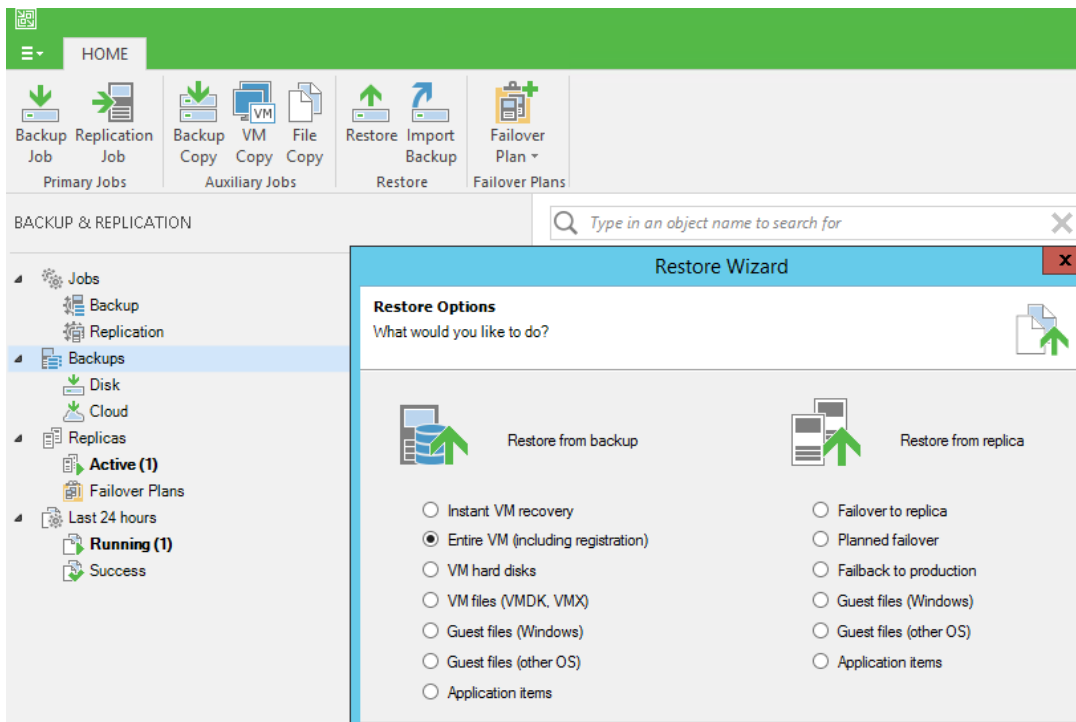
NB. Queste regole verranno implementate solo ed esclusivamente in caso di Full Failover, ciò significa che il sito primario non esiste più e non sono più recuperabili né le VM protette, né l'istanza sorgente di VEEAM.

VEEAM impone delle limitazioni sulle regole che si possono implementare. Maggiori info sono reperibili qui:

[https://helpcenter.veeam.com/docs/backup/cloud/cloud\\_network\\_extension\\_appliance.html](https://helpcenter.veeam.com/docs/backup/cloud/cloud_network_extension_appliance.html)

# Ripristino da un backup

Il ripristino di una VMs (o parte di essa), viene eseguito nelle stesse modalità per il ripristino da un repository locale. Per eseguire un ripristino, cliccare sul pulsante Restore dalla Home page del proprio Veeam



Il wizard vi aiuterà nel processo di ripristino. L'utilizzo di un repository cloud impone alcune [limitazioni](#).

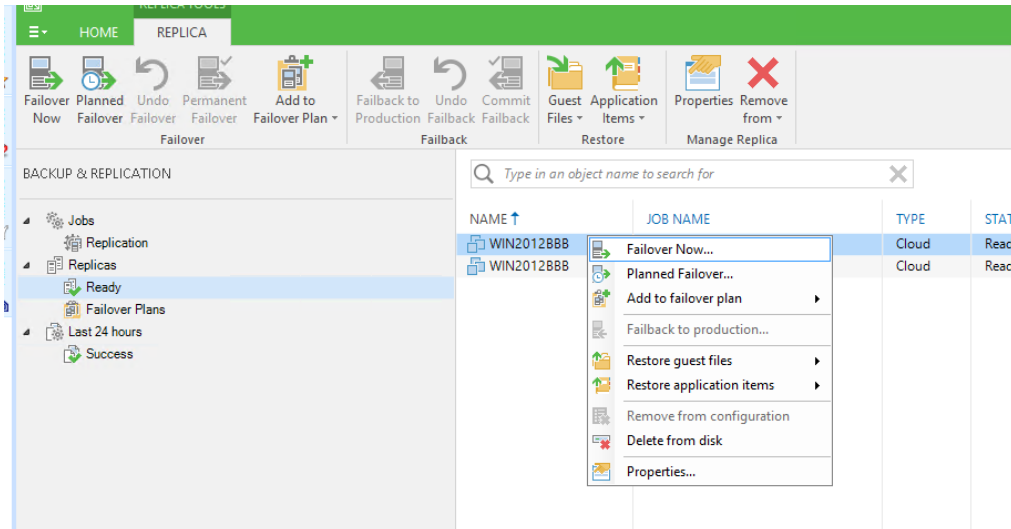
Sarà comunque possibile, ad esempio, ripristinare l'intera VMs o parte di essa. Se la VMs è basata su SO Microsoft, sarà possibile anche ripristinare il singolo file.

# Partial failover

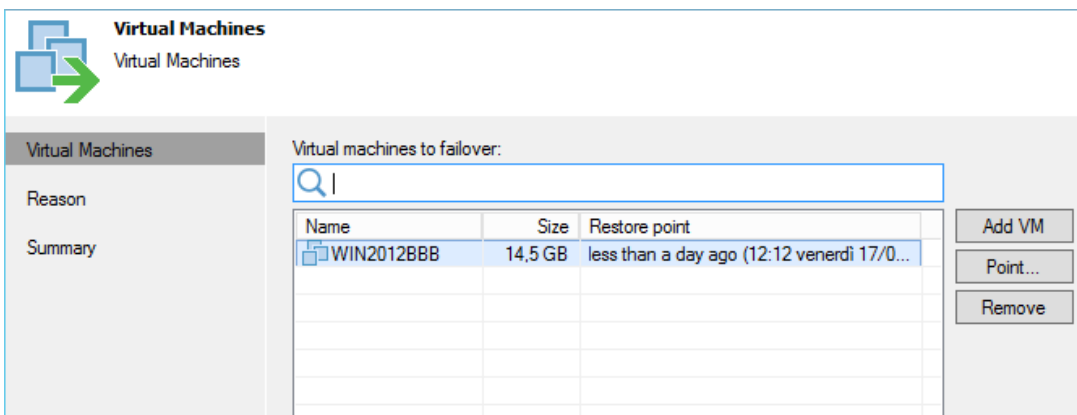
In caso in cui si renda necessario il recovery sul sito lato service provider di una sola VM, o di una parte del sito primario, si può lanciare un partial failover.

Requisito: la VM sorgente deve essere spenta!!!

Per lanciare il failover di una specifica VM, cliccare sulla VM replicata → **Failover now..**



Selezionare il punto di ripristino desiderato



Inserire una descrizione per tenere traccia dei restore eseguiti e cliccare su Finish.

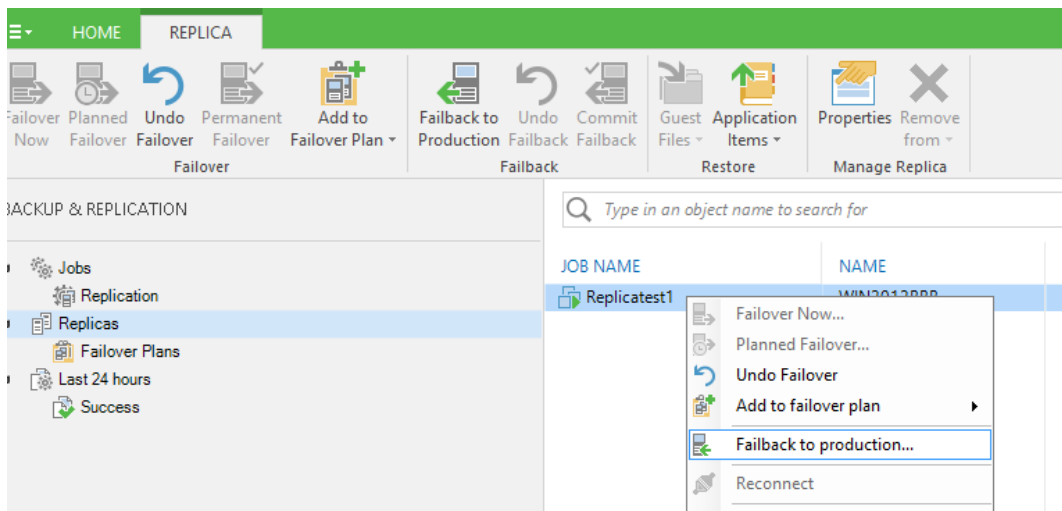
Il sistema in automatico provvederà ad abilitare i due NEA (lato provider e lato tenant), abilitare il canale di comunicazione e accendere la VM lato service provider.

Maggiori informazioni sulla gestione del partial failover sono disponibili sul portale VEEAM

[https://helpcenter.veeam.com/docs/backup/cloud/cloud\\_connect\\_partial\\_site\\_failover.html](https://helpcenter.veeam.com/docs/backup/cloud/cloud_connect_partial_site_failover.html)

# Failback to production (from partial failover)

Per far tornare la propria VM all'interno dello scenario di produzione cliccare su **failback to production**



In questo modo tutte le modifiche applicate alla VM all'interno del sito del service provider verranno riportate all'interno del sito primario. L'interfaccia vi darà comunque la possibilità di scegliere varie modalità di ripristino della VM replicata




## Destination

Choose the destination for failback operation.

Replica	
Destination	
Summary	

- Failback to the original VM**  
Use if your production site is restored without any infrastructure changes, and the original VM is still present at the same location. Only differences between existing virtual disks and their actual state on replica will be transferred over the network.
- Failback to the original VM restored in a different location**  
Use if you have restored the original VM from backup to a location that is different from original. Only differences between existing virtual disks and their actual state on replica will be transferred over the network.
- Failback to the specified location (advanced)**  
Use if you do not have original VM remains available anywhere in the failback destination site. Actual state of entire replica's virtual disks will be transferred to the destination site, resulting in significant network traffic.

Restore VM tags  
Select this option to restore tags that were assigned to the original VM when replica restore point used for failover was created.

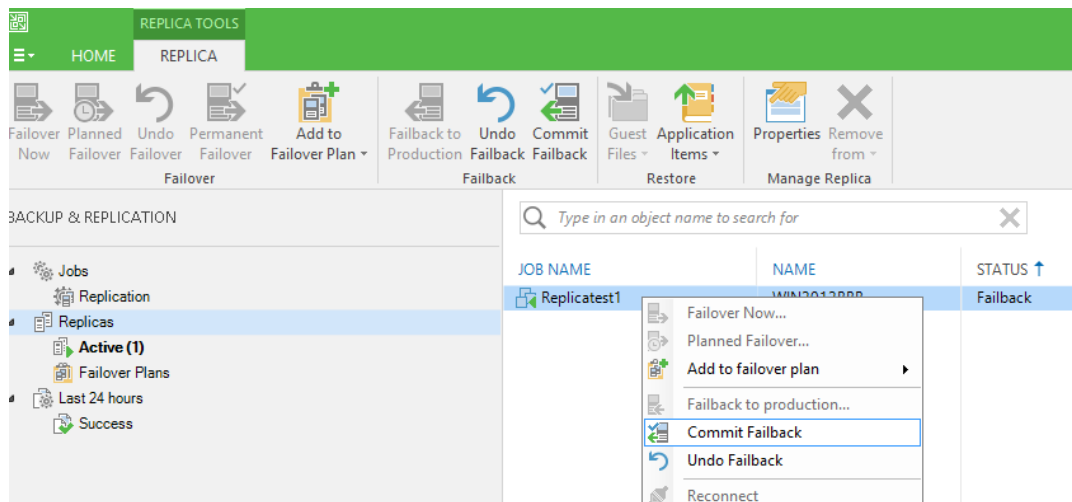
 Replica VM will be powered off for the duration of failback.

[Pick backup proxies for data transfer](#)

NB. Durante le operazione di failback non devono esserci repliche attive!



Una volta terminate le operazioni di failback e verificata la bontà della VM ripristinata sul sito primario, rimane da dare il commit.



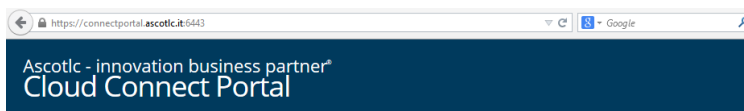
A questo punto il sistema provvederà a spegnere i due NEA.

# Full failover

In caso che si debba ripristinare l'intero sito è possibile lanciare il full failover. In questo scenario l'intera infrastruttura virtuale di produzione è compromessa, inclusi i server di backup VEEAM di produzione. Per lanciare il full failover collegarsi al seguente sito:

<https://connectportal.ascotlc.it:6443/>

Inserire le credenziali fornite al momento della sottoscrizione del contratto.



Type in your credentials:

User

Password

Remember me

Selezionare il failover plan e cliccare su Start

Ascotlc - innovation business partner®  
Cloud Connect Portal

You are logged in as: C6701234test02

FAILOVER PLANS

SESSIONS HISTORY

Start Undo

Type in a failover plan name

NAME ↑	VMS	LOCATION	STATE
Cloud failover plan test02	1	C9999HPtest01	Ready

Attendere che lo stato del failover plan sia su completed.

In base alle regole di NAT precedentemente definite all'interno del failover plan, i servizi saranno fruibili attraverso gli IP pubblici contrattualizzati.

Ascotlc - innovation business partner®  
Cloud Connect Portal

You are logged in as: C6701234test02 | Sign out

FAILOVER PLANS

SESSIONS HISTORY

Start Undo

Type in a failover plan name

NAME ↑	VMS	LOCATION	STATE
Cloud failover plan test02	1	C9999HPtest01	Completed

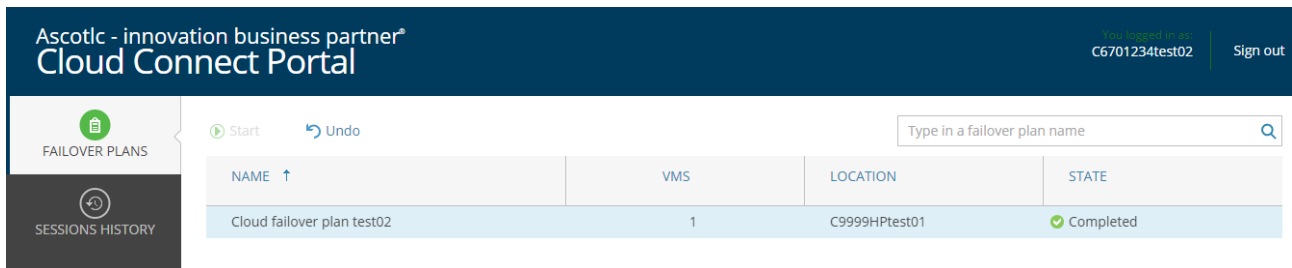
# Failback to production (from full failover)

Una volta ripristinato il sito di produzione e l'istanza VEEAM originale è possibile riportare le proprie VMs all'interno del sito di produzione.

Le possibilità sono due:

1. Gestire il failback di ogni singola replica come partial failover. In questo modo si può gestire il ritorno in produzione step by step e decidere se replicare le modifiche effettuate sul sito del provider all'interno del proprio sito di produzione (vedi partial failover).
2. Gestire il failback di tutta l'infrastruttura ed eseguire un Undo del failover plan (Full failover). In questo caso le modifiche non verranno replicate dal sito del provider al sito primario e le VMs devono essere già a disposizione all'interno del sito primario.

Per eseguire un full failover collegarsi al portale cloud connect e cliccare su Undo



The screenshot shows the Ascotlc Cloud Connect Portal interface. The header includes the logo and text "Ascotlc - innovation business partner Cloud Connect Portal" and a user login status "You logged in as C6701234test02" with a "Sign out" link. The main content area features a "Start" button, an "Undo" button, and a search bar labeled "Type in a failover plan name". Below this is a table with the following data:

NAME ↑	VMS	LOCATION	STATE
Cloud failover plan test02	1	C9999HPtest01	Completed

In questo caso le VMs e il NEA all'interno del sito del provider verranno spente. Sarà cura del cliente riattivare le VMs lato sito primario.

## Limitazioni

La soluzione Cloud Connect di Veeam ha le seguenti limitazioni:

1. Veeam Backup & Replication does not support backup copy jobs if the cloud repository is used as a source backup repository. The backup copy job must use a backup repository configured locally on tenant's side as a source one.
2. Instant VM Recovery and multi-OS file-level restore for backups in the cloud repository are not supported.

Maggiori info sono disponibili su:

[https://helpcenter.veeam.com/docs/backup/cloud/cloud\\_connect\\_limitations.html](https://helpcenter.veeam.com/docs/backup/cloud/cloud_connect_limitations.html)



**AscoTlc Spa** - Via Friuli, 11  
31020 - San Vendemiano (TV)  
Tel 0438402661  
Fax 0438 403124  
Mail [supporto@ascotlc.it](mailto:supporto@ascotlc.it)